

NIEDAWNO ODNIESIONY SUKCES

PIGP cały czas pracuje. Pracują także nasi członkowie. Coraz częściej prace odbywają się online ale wyjadzy i wizyty u klientów są wciąż niezbędne. I wciąż się rozwijamy. Jedne firmy budują nowe sieci logistyczne i terminale inne stawiają na nowe nośniki energii ale większość zagęszcza rynek i pracuje nad efektywnością. Niestety kryzys związany z koronawirusem dopadł wielu naszych odbiorców. Są na szczęście stabilne branże np. budowlana i rolnicza, które jak się nie rozwijają to trwają na wysokim poziomie. Oprócz kryzysu nie sprzyja nam ostatnio pogoda. Jest dobra dla turystyki ale gazu sprzedaje się mniej. Jest więc czas aby PIGP zajęła się niezbędnymi zmianami legislacyjnymi, jak np. przepisy UDT. O czym troszeczkę w niniejszym biuletynie. MM



BUTLA TO NIE TYLKO OPAKOWANIE

technicznego ... 4) przeprowadza badania odbiorcze”. TO JAK TO JEST ?

DZIESIĄTY (10) NUMER BIULETYNU

Mały jubileusz. Niniejszy numer jest 10 tym wydaniem BIULETYNU BRANŻOWEGO GAZU PŁYNNEGO. Niby nic a jednak od pierwszego kwartału 2020 roku, co trzy miesiące przedstawiamy branży gazu płynnego nasze problemy i ważne dla funkcjonowania informacje. Zmieniliśmy też stronę internetową na której biuletyn jest umieszczany wraz z innymi ciekawymi informacjami i pismami Izby. Z tej okazji dziękuję wszystkim członkom Izby za współpracę przy tworzeniu biuletynu i zachęcam do dalszych prac.

BRANŻA A PRZEPISY UDT

Polska Izba Gazu Płynnego w dniu 19 sierpnia 2020 roku na ręce Minister Rozwoju Pani Jadwigi Emilewicz złożyła pismo w sprawie konieczności zmian przepisów rozporządzeń wynikających z ustawy o dozorcze technicznym jak i samej ustawy. Problem dotyczy dwóch spraw. Po pierwsze: zakresu pracy organów dozoru technicznego. Po drugie: stawek z tytułu czynności wykonywanych przez organy dozoru technicznego. Pismo jest umieszczone na stronie www.pigp.pl. Sprawa jest dodatkowo bulwersująca z tego powodu, że to branża na własny koszt i własnym staraniem przeprowadza badania. Inspektor UDT, tak jak pisaliśmy w piśmie, tylko wizytuje miejsce posadowienia zbiornika. To nasi pracownicy przeprowadzają badanie na które inspektor tylko patrzy. To nasi pracownicy lub firmy którym to zlecamy są wyposażeni w sprzęt i wykonują czynności przy badaniu. Inspektor tylko patrzy. Kto więc prowadzi badanie. Ustawa o dozorcze technicznym Art. 13.2. „...organ właściwej jednostki dozoru technicznego: a) przeprowadza badania urządzenia ..., b)wykonuje doraźne i okresowe badania techniczne ...”. Rozporządzenie w sprawie warunków technicznych dozoru technicznego ... § 6. „... organ właściwej jednostki dozoru

Silne państwo nie musi być wcale ociężałe, wyposażone w arogancką i umacniającą się biurokrację. Chodzi raczej o zwinne państwo odpowiadające na potrzeby obywateli i oddające wiele spraw do ich decyzji. Jest to państwo demokracji włączającej, w której władzę przywrócono lokalnym instytucjom rządu i ludziom zorganizowanym w swoich społecznościach.

Autor: [John Friedmann](#)

PRZYPOMINAMY

Od 1 października 2020 roku zaczynają obowiązywać przepisy o GTU (Grupy Towarowo Usługowe) wraz z nowym JPK_VAT. Ustawą z dnia 4 lipca 2019 r. o zmianie ustawy o podatku od towarów i usług oraz innych ustaw (Dz.U. poz. 1520) wprowadzono zmiany mające na celu zmianę obowiązków sprawozdawczych poprzez połączenie składanych dotychczas odrębnie informacji o prowadzonej ewidencji w formie JPK_VAT oraz deklaracji VAT-7/VAT-7K. Zgodnie z nowymi rozwiązaniami dotychczasowe deklaracje są zastępowane przez przesyłany łącznie jeden dokument elektroniczny JPK_VAT, w formie JPK_V7M lub JPK_V7K. Za okresy od dnia 1 października 2020 r. nie będzie możliwości składania deklaracji VAT-7 i VAT-7K oraz ewidencji w inny sposób niż w formie nowego JPK_VAT. Gaz płynny jest w 2 grupie towarowo usługowej GTU 02, dostawa budynków, budowli i gruntów GTU 10, Świadczenie usług transportowych i gospodarki magazynowej. I znów pytania gdzie umieszczać? Na fakturze?

GDZIE PARKOWAĆ SAMOCHÓD DOSTAWCZY Z BUTLAMI ?

Oczywiście należy stosować się do znaków drogowych. A jeżeli ich nie ma i nas one nie ograniczają to zastosowanie mają przepisy ADR i przepisy Prawa o Ruchu Drogowym

8.5 ADR:

Pojazdy przewożące towary niebezpieczne w ilościach podanych w przepisach specjalnych S1 (6) i S14 do S24 w dziale 8.5, zgodnie ze wskazaniem w kolumnie (19) tabeli A w dziale 3.2, powinny być nadzorowane albo zaparkowane bez nadzoru w magazynach lub w podobnych miejscach na terenie przedsiębiorstwa, zapewniających im bezpieczeństwo. W razie braku takich warunków, po odpowiednim zabezpieczeniu pojazdu, może on być zaparkowany w wydzielonym miejscu, odpowiadającym warunkom określonym poniżej pod literą (a), (b) lub (c):

- (a) na parkingu samochodowym nadzorowanym przez personel, który został poinformowany o właściwościach ładunku i miejscu znajdowania się kierowcy;
- (b) na publicznym lub prywatnym parkingu samochodowym, gdzie pojazd nie jest narażony na uszkodzenie ze strony innych pojazdów; lub (c) w odpowiednim miejscu położonym na otwartym terenie, oddzielonym od głównych dróg i domów mieszkalnych, gdzie w normalnych warunkach nie przechodzą i nie gromadzą się ludzie. Z parkingów wymienionych pod literą (b) należy korzystać tylko wtedy, gdy nie są dostępne miejsca wymienione pod literą (a), a z miejsc wymienionych pod literą
- (c) tylko wtedy, gdy nie są dostępne miejsca wymienione pod literami (a) i (b).

Ale:

Przepisy działu 8.4 dotyczące nadzorowania pojazdów mają zastosowanie w przypadku, gdy całkowita masa lub objętość tych materiałów w pojeździe przekracza 10000 kg w przypadku towarów w sztukach przesyłki lub 3000 litrów w przypadku cystern.

Z przepisów Prawa o Ruchu Drogowym (Kodeks Drogowy) nie ma ograniczenia prawa do postoju pojazdu (Art. 49 ust. 2 pkt 5:



Butla z gazem jest użyteczna w wielu sytuacjach

Kontakt z nami

POLSKA IZBA GAZU PŁYNNEGO ul. Gwiaździsta 13 m 134, 01-651 WARSZAWA, www.pigp.pl Dyrektor Janusz Szczepański tel. +48 601 279750

BUTLA DO GAZU PŁYNNEGO

W poprzednim biuletynie opisaliśmy gaz płynny z punktu widzenia jego definicji. Teraz kolej na butlę do gazu płynnego.

Sąd Najwyższy w postanowieniu z dnia 31 stycznia 2018 roku stwierdził „W obrocie gazu w butlach towarem jest nie tylko gaz, lecz także sama butla, jako szczególny rodzaj opakowania wielokrotnego użycia”. Co to praktycznie oznacza? Sprzedajemy gaz. Bierzymy za niego cenę. Butlę wymieniamy. Naszą butlę wymieniamy (zamieniamy) na butlę klienta. Art. 603 Kodeksu Cywilnego: „Poprzez umowę zamiany każda ze stron zobowiązuje się przenieść na drugą stronę własność rzeczy w zamian za zobowiązanie się do przeniesienia własności innej rzeczy”. Art. 604 KC: „Do zamiany stosuje się odpowiednio przepisy o sprzedaży”. Sprzedając zatem gaz odsprzedajemy swoją butlę kupując jednocześnie butlę klienta, która staje się naszą własnością. Co ciekawe cena butli jest zawsze wyższa niż cena zawartego w niej gazu. Co to zatem jest butla do gazu płynnego?

Producenci butli do gazu płynnego, ci którzy wprowadzają je do obrotu (np. Vitkovice Milmet) powołują się na normę 1442:2006+A1:2008 Wyposażenie i osprzęt do LPG – Butle stalowe, spawane do wielokrotnego napełniania LPG—Projektowanie i konstrukcja; na Dyrektywę Europejską 2010/35/EU w sprawie ciśnieniowych urządzeń transportowych oraz na przepisy z umowy ADR/RID.

Definicje:

Wg normy: wielokrotnego napełniania spawane stalowe cylindry do LPG o pojemności od 0,5 l do 150 litrów narażone na otaczającą temperaturę. (tłumaczenie własne).

Wg dyrektywy: „ciśnieniowe urządzenia transportowe” oznaczają wszelkie naczynia ciśnieniowe, w stosownych przypadkach ich zawory i inne wyposażenie, objęte działem 6.2. załączników do dyrektywy 2008/68/WE.

Wg ADR (definicje): „Butla oznacza transportowe naczynie ciśnieniowe o pojemności wodnej nie większej niż 150 litrów”.

Odnosząc się do w/w definicji nasz ustawodawca przyjmuje fantastyczne zapisy o butlach i ich pojemności (np. SENT).

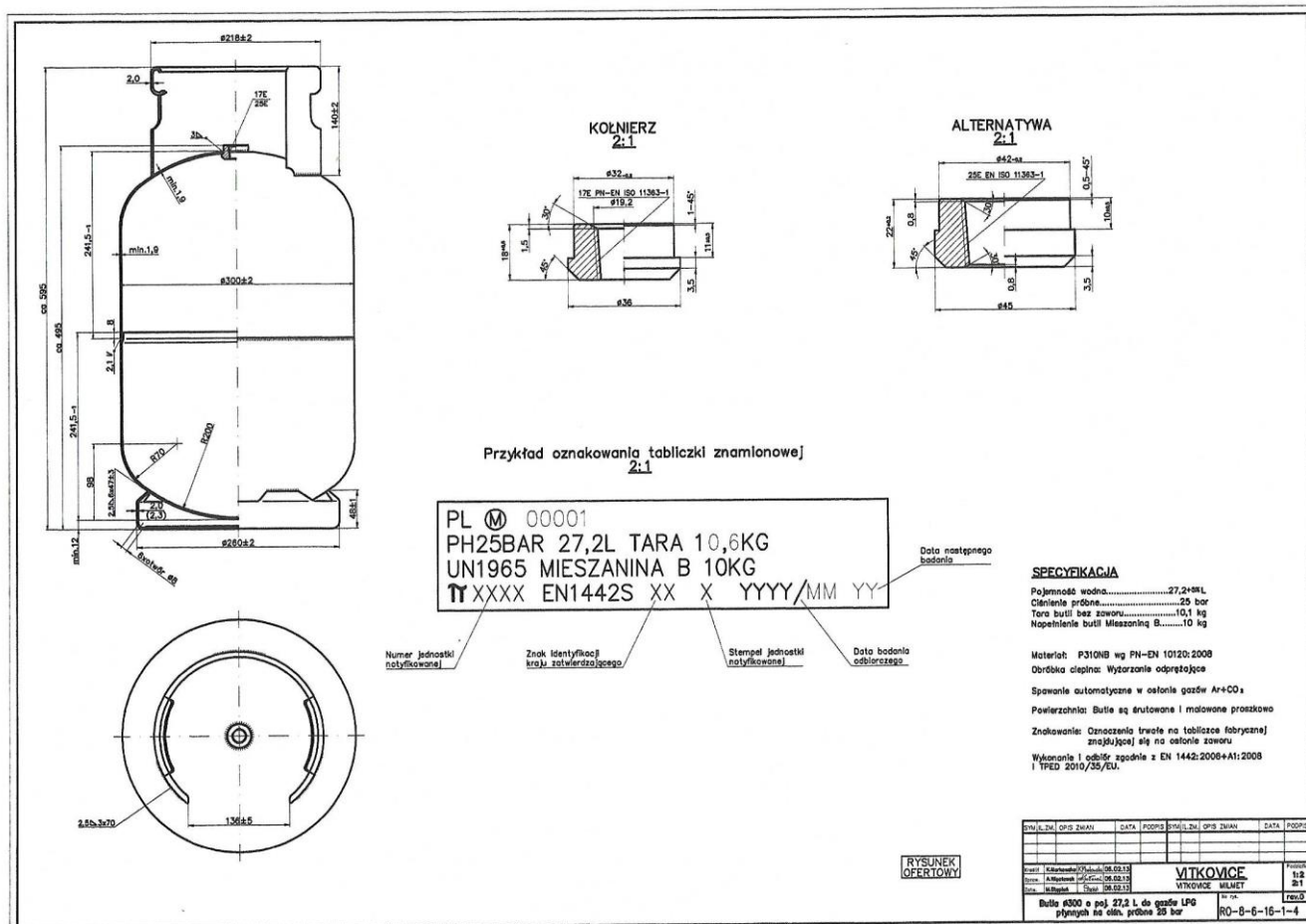
2. Zabrania się postoju: (...) 5) na obszarze zabudowanym, pojazdu lub zespołu pojazdów o dopuszczalnej masie całkowitej przekraczającej 16 t lub o długości przekraczającej 12 m, poza wyznaczonymi w tym celu parkingami.

DLA SAMOCHODÓW DOSTAWCZYCH OGRANICZEŃ NIE MA.

GAZ W BUTLI CZY BUTLA Z GAZEM?

Bardzo często słyszymy w mediach, że „wybuchła butla z gazem” a tymczasem uszkodzony kupił gaz. To jak to jest? Czy wybuchła gaz czy butla? Widzimy w TV skutki wybuchu a butla tymczasem jest cała.

Oczywiście mieszaninę wybuchową z powietrzem tworzy gaz. Sama butla nie wybuchnie. Przeważnie wybuch gaz ulatniający się z instalacji. Zdarza się, że w płomieniach (czy to celowo czy przez przypadek) znajdzie się butla z gazem i wzrost ciśnienia gazu wraz z osłabieniem materiału (stali) spowoduje rozerwanie butli. Zdarza się jednak najczęściej wybuch gaz, który znalazł się poza butlą. Dlatego stwierdzenia, że wybuchła butla z gazem to zwykle jest to nadużycie. Niestety szkodliwe dla branży.



Jakie obowiązki mają podmioty gospodarcze w związku z butlami gazu?

Dyrektywa Europejska (Dyrektywa Parlamentu Europejskiego i Rady 2010/35/UE) określa w rozdziale 2 obowiązki podmiotów gospodarczych w zależności od grup podmiotów. Są to: 1. Producenci; 2. Upoważnieni przedstawiciele; 3. Importerzy; 4. Dystrybutorzy; 5. Właściciele; 6. Użytkownicy. A każdy z nich odpowiada trochę inaczej.

Dura lex, sed lex - Ulpian Domicjusz



WOLNA KONKURENCJA I OCHRONA WŁASNOŚCI – BEZCENNE.

Działajmy razem. Tylko wspólny głos jest słyszalny.

**WSZYSTKIE INFORMACJE I DOKUMENTY
 W POLSKIEJ IZBIE GAZU PŁYNNEGO
 E-MAIL: PIGP@PIGP.PL**